

epowered by



BOSCH

SV

Quick Start
**ELECTRIC
BICYCLE**

TREK

Electra

A

Intuvia



Purion



Kiox



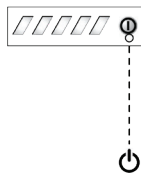
SmartphoneHub (Cobi)



Nyon



Alternativ: på batteriet



B

Intuvia



Purion



Kiox / SmartphoneHub (Cobi) / Nyon



+/-

+/-

+/-

C

Intuvia



Purion



Kiox / SmartphoneHub (Cobi) / Nyon



D

Intuvia



Purion



Kiox



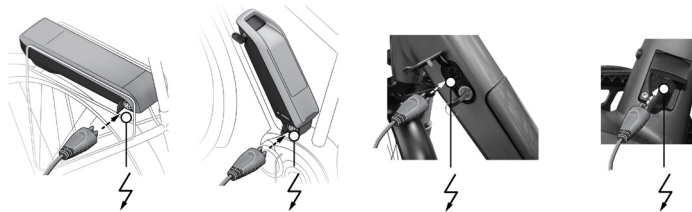
SmartphoneHub (Cobi)



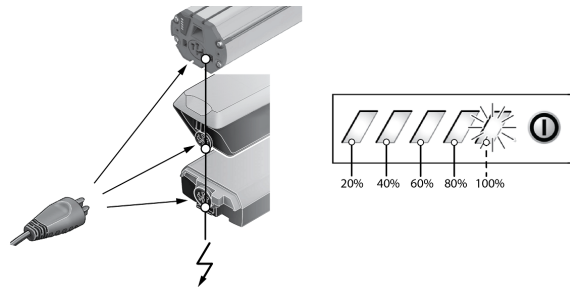
Nyon



E



F



VÄLKOMMEN TILL FAMILJEN!

Det här är en snabbstartsguide för din nya elcykel.

Du hittar en utförlig Bruksanvisning för elcykel just för din modell på vår webbplats under "Bruksanvisningarna" eller så kan du komma åt den via QR-koden i den här guiden. Om du inte har tillgång till en dator eller en internetanslutning, kan du be din lokala auktoriserade återförsäljare att tillhandahålla en utskrift av bruksanvisningen.

Även om du har cyklat i årtal, **bör du läsa den här guiden. Bruksanvisningen som levereras med cykeln och Bruksanvisningen för elcykel innan du först sätter dig på cykeln.** Bruksanvisningarna innehåller viktig säkerhetsinformation och användbara tips om korrekt användning av din elcykel och hur du bäst underhåller den och återvinner elektriska komponenter.

FEM SAKER SOM DU BEHÖVER VETA OM HUR DU CYKLAR PÅ DIN NYA ELCYKEL

1. Ta det lugnt i början

Vi vet – det är kul när det går fort. Men det tar ett litet tag att vänja sig vid elcyklar. Det kan vara frestande att välja elcykelns snabbaste inställning med en gång, men vi rekommenderar att du tar det lugnt och fint de första gångerna du använder cykeln. Börja med den lägsta assistansnivån och lär känna känslan av gratis hastighet.

2. Bromsa tidigare

Elcyklar är både tyngre och snabbare än vanliga cyklar. Högre effekt, högre hastighet och en tyngre cykel medför att när du har kommit upp i fart, behöver du längre tid på dig att reagera, så du bör sakta ner tidigare med elcykeln än vad du skulle göra på en vanlig cykel.

3. En snabbare cykel får kraftfullare bromsar

Vi har använt den senaste bromstekniken på din elcykel, och det fungerar väldigt bra – kanske till och med bättre än vad du väntar dig. När du vänjer dig vid din nya elcykel, är det bäst att alltid vara lätt på handen när du ska bromsa, varpå du med en jämn rörelse gradvis ökar trycket på bromshandtagen. Och använd aldrig bara frambromsen – bromsa jämnt med både fram- och bakbromsen.

4. Du är snabbare än vad du ser ut

Elcyklar ser ut som vilken annan cykel som helst, så motortrafikanter och fotgängare väntar sig inte alltid att du cyklar fullt så snabbt som du gör. Tills alla har vant sig vid hur elcyklar ser ut och hur snabba de är, cykla extra försiktigt och var extra uppmärksam på dina omgivningar.

5. Alla vanliga cykelregler gäller

Din nya elcykel kommer att ge dig nöje och en känsla av frihet på en helt ny nivå. Men du har fortfarande ansvar för att känna till och efterleva alla trafikregler som gäller på vägarna, lederna och stigarna i ditt närområde. Ha kul därute, men när man är snabbare, gäller det att vara snällare!

GRUNDLÄGGANDE ANVÄNDNING AV BOSCH-SYSTEMET FÖR ASSISTANS

Du hittar figurerna som texten nedan refererar till på de första sidorna av den här guiden.

1. Sätta på och stänga av cykeln (fig. A)

- Tryck kort på på/av-knappen för att sätta igång eller stänga av assistanssystemet.
- Att cykla med assistanssystemet avstängt är som att cykla på en vanlig cykel utan elassistans.
- Assistanssystemet måste vara igång om du vill använda lamporna, om cykeln är utrustad med sådana.

2. Välja assistansnivå (fig. B)

- Tryck kort på en av knapparna +/- för att öka/minska assistansnivån under cykling.
- Välj mellan fem nivåer: OFF (0 %), ECO (40 %), TOUR (100 %), SPORT/E-MTB (150 %), TURBO (250 %). Assistansnivån för el-MTB ger en högre effekt som endast är avsedd för användning med el-MTB-cyklar. Den ersätter assistansnivån SPORT.
- När du vänjer dig vid att cykla på en elcykel, börja med den lägsta assistansnivån och öka nivåerna efter hand.
- När du cyklar, visar displayen din faktiska hastighet i km/h eller mph.
- För att få ut mesta möjliga av batteriet, behöver du, förutom att välja en lämplig assistansnivå, växla upp eller ned efter behov.

3. Aktivering av assistansfunktion för att leda cykeln (om systemet har en sådan) (fig. C)





- Assistansfunktion för att leda cykeln har två inställningar och kan användas för att cykeln ska vara lättare att leda, när det krävs:
 - Tryck kort på knappen "Walk".
 - Tryck på och håll ned knappen "+" när displayen visar "Walk +".
- Elcykeln drivs framåt i långsam hastighet medan du håller ned knappen "+".
- Assistansfunktion för att leda cykeln kan inte aktiveras om assistanssystemet är avstängt.

4. Kontrollera den integrerade belysningen (om cykeln är utrustad med sådan) (fig. D)

- Vissa elcyklar är programmerade så att lamporna alltid är på vid användning. De här "alltid på"-modellerna har en ljussensor som automatiskt justerar ljuset (blinkande eller fast sken) utifrån omgivningens förhållanden. Lamporna är tända när du laddar batteriet på cykeln.
- Stäng av eller sätt på lamporna genom att trycka på och kort hålla ned knappen "+". Controllern visar en strålkastarikon när lamporna är på.
- Om din elcykel har en inställning för hel-/halvljus, visa hänsyn genom att växla till halvljusinställningen vid mötande trafik.

5. Laddningsnivå

- När batteriet inte ska användas under en längre period, ladda batteriet till ungefär 60 % innan du lägger undan det, och kontrollera batteriets skick minst en gång i halvåret.
- Ladda batteriet till ca 60 % igen när endast en lampa lyser på indikatorn.

Visning av laddningsnivå på controller	Visning av laddningsnivå på batteri
 <p data-bbox="234 174 530 190">100 % laddad, maximal räckvidd.</p>	
 <p data-bbox="234 241 375 257">Ladda batteriet.</p>	<p data-bbox="578 241 874 285">Tryck på knappen på batteriet för att kontrollera laddningsnivån.</p>
 <ul data-bbox="234 298 530 443" style="list-style-type: none"> ▪ Batteriet är nästan urladdat. Ladda genast batteriet. ▪ Ingen assistanskraft (blinkande indikator). ▪ Lamporna kan lysa i högst 2 timmar. 	<ul data-bbox="578 298 888 370" style="list-style-type: none"> ▪ 0–1 lampa lyser: ladda batteriet. ▪ 5 lampor lyser: 100 % laddad, maximal räckvidd.

6. Ladda batteriet (fig. E och F)

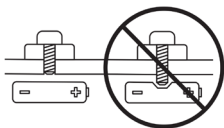
- Din elcykel är anpassad för att stödja den ena eller båda av de följande metoderna för att ladda batteriet:
 - Batteri på elcykeln (fig. E)
 - ▶ Anslut den medföljande laddningskabeln till laddningsuttaget som sitter i ramen. När du ansluter sladden till ett eluttag, visas en laddningssymbol som indikerar att batteriet laddas. När batteriet är fulladdat, stängs displayen av automatiskt.
 - Batteri utan elcykeln (fig. F)
 - ▶ Använd den medföljande nyckeln för att låsa upp och lossa elcykelns batteri.
 - ▶ Anslut den medföljande laddningskabeln till batteriets laddningsuttag. När kabeln ansluts till ett eluttag, kommer lampan på batteriets laddningsindikator att blinka under laddningsprocessen. När batteriet är fulladdat, släcks lamporna genast.

- Lämna inte ett batteri som laddas utan uppsikt. När batteriet är fulladdat, koppla genast bort det från laddningskabeln.

GRUNDLÄGGANDE SKÖTSEL OCH UNDERHÅLL

1. Hantera batteriet försiktigt.

- Var rädd om batteriet. Det finns en massa kraft därinne. Alla skador på batteriets inre delar kan få allvarliga följder. Om du misstänker att batteriet är skadat ska du omedelbart ta det till din lokala återförsäljare för kontroll.
- Rådfråga en certifierad elcykeltekniker innan du monterar tillbehör. Fel bult på fel plats kan skada elcykelns elektriska system.



⚠ FARA

Kortslutning i elsystemet och/eller skada på batteriet kan leda till överhettning. Ett allvarligt skadat batteri kan börja brinna.

2. Underhåll batteriet korrekt.

- Ladda endast batteriet med laddaren som levererades tillsammans med elcykeln. Användning av fel laddare kan äventyra batteriet och utgör en potentiell brandrisk.
- Lämna inte ett batteri utan uppsikt vid laddning. Välj ett eluttag med jordfelsbrytare, om det är möjligt. Koppla genast bort laddaren när batteriet är färdigladdat.
- Förvara elcykelns batteri på en torr, välventilerad plats på behörigt avstånd från väta, värmekällor och brännbart eller lättantändligt material.
- Kontrollera batteriets laddning minst en gång i halvåret. Ladda upp till minst 60 % vid behov. Batteriet kan skadas av att laddas ur fullständigt.

3. Var försiktig när du transporterar elcykeln.

När du transporterar elcykeln på en cykelhållare för bil, avlägsna kontrollern och batteriet från elcykeln och placera dem i bilens kupéutrymme. Det är säkrare och minskar vikten på cykelhållaren.

4. Kontrollera att dämpningen är korrekt inställd på din el-mountainbike.

För att få ut mesta möjliga av elcykelns prestanda i terrängen, se till så att dämpningen är korrekt inställd före användning. Gå till <https://suspension.trekbikes.com/se/sv> för att komma till vår webbaserade fjädringsberäknare.

VANLIGA FRÅGOR OM DIN ELCYKEL

F: Kan jag använda min nya elcykel utan batteri?

S: Ja, det går att använda elcykeln utan batteriet, men det kan vara lämpligt att skydda de elektriska komponenterna mot vatten och smuts.

Din lokala cykelbutik kan hjälpa dig att beställa de lämpliga delarna.

Observera att utan batteri fungerar cykellamporna inte, om din cykel är utrustad med sådana. Om du cyklar i mörker utan batteri, behöver du använda annan belysning.

F: Vad behöver jag nycklarna till? Vad kan jag göra om jag tappar dem?

S: Låsen skyddar elcykeln och batteriet från stöld. Om din cykel har ett ringlås, passar nyckeln till både ringlåset och batteriet. Anteckna nyckelnumret och förvara det på en säker plats. Om du tappar nycklarna, kan du beställa reservnycklar från en auktoriserad återförsäljare.

F: Vad bör jag göra om något inte fungerar på min elcykel?

S: Din elcykel är en avancerad maskin. Låt alltid certifierade proffs sköta reparationerna. Mekanikerna på din lokala cykelbutik är bäst lämpade för att felsöka och reparera elcykelns system.

F: Kan jag ändra eller uppgradera elcykelns displaykomponenter?

S: Det går att byta ut originaldisplayen mot en eftermarknadsdisplay.

Den här typen av reparation bör endast utföras av en certifierad elcykelmekaniker.

KONTAKT

TREK

Huvudkontoret i USA

Trek USA
Customer Service
801 W Madison street
Waterloo, Wisconsin
53594
USA

Trek Sweden AB

Karlsrovägen 77
302 41 Halmstad
Sweden

Tel: 920 478 4678

www.trebikes.com



https://www.trebikes.com/se/sv_SE/manuals/

Electra

Huvudkontoret i USA

Electra Bicycle Company
1010 South Coast Highway 101
Suite 101, Encinitas
CA 92024
USA

Tel: 1.800.261 1644

www.electrabike.com



<https://electra.trekbikes.com/electra-manuals/>

Huvudkontoret i Europa

Bikeurope B.V.
Ceintuurbaan 2-20C
3847 LG Harderwijk
The Netherlands

Tel.: +31 (0)88-4500699

Art.nr 5257278 - 5257279 Ver. 2, Januari 2021

© 2021 Trek Bicycle Corporation. Med ensamrätt.

TREK

Electra

CUSTOMER SERVICE

Ph. +1.920.478.4678 | trekbikes.com | 801 W Madison Street, Waterloo, WI 53594, USA
Bikeurope BV | Ceintuurbaan 2-20C | 3847 LG Harderwijk, The Netherlands

© 2021 Trek Bicycle Corporation | PN 5257278 - 5257279 Rev. 2