

e powered by



**BOSCH**



**BOSCH LED-FJÄRRKONTROLL. KIOX 300 OCH INTUVIA 100  
SNABBSTARTGUIDE FÖR ELCYKEL**

## Välkommen till familjen!

I den här snabbguiden förklaras de grundläggande funktionerna i Boschs smarta system på din cykel. Guiden finns också tillgänglig online på olika språk. Använd QR-koderna eller länkarna nedan om du vill hämta onlineguiden.

Läs den här guiden även om du är en erfaren cyklist. Läs också:

- Bruksanvisningen som medföljde din cykel
- En omfattande bruksanvisning för Boschs smarta system finns på:

**TREK**

[trekbikes.com/manuals](http://trekbikes.com/manuals)



**Diamant**™

[dianantrad.com/  
bike-handbuecher](http://dianantrad.com/bike-handbuecher)



**Electra**

[electra.trebikes.com/  
electra-manuals](http://electra.trebikes.com/electra-manuals)



Bruksanvisningarna innehåller viktig säkerhetsinformation, praktiska tips om korrekt användning och underhåll av din cykel samt information om hur du kasserar eller återvinner elektriska komponenter. Om du inte har tillgång till en dator eller Internet-anslutning kan din lokala auktoriserade återförsäljare på din begäran tillhandahålla en utskrift av bruksanvisningen.



**Läs alla anvisningar.**

Här finns information om sådant som allvarligt kan skada dig eller andra. Var smart. Läs informationen innan du cyklar.

# Några saker att känna till innan du cyklar på din nya elcykel

## 1. Börja långsamt

Vi vet, hastighet är härligt. Men det tar ett litet tag att vänja sig vid elcyklar. Det kan vara frestande att välja elcykelns snabbaste inställning med en gång, men vi rekommenderar att du tar det lugnt och försiktigt de första gångerna du använder cykeln. Börja med den lägsta assistansnivån och lär dig hur det känns med elassistans.

## 2. Bromsa tidigare

Elcyklar är både tyngre och snabbare än vanliga cyklar. Högre effekt, högre hastighet och tyngre. I högre hastigheter blir bromssträcken längre och du behöver därför börja bromsa tidigare med en elcykel än med en vanlig cykel. Medan du vänjer dig vid din nya elcykel ska du vara lätt på handen när du bromsar. Öka trycket på bromshandtagen gradvis med en jämn rörelse. Och använd aldrig bara frambromsen – bromsa jämnt med både fram- och bakbromsen.

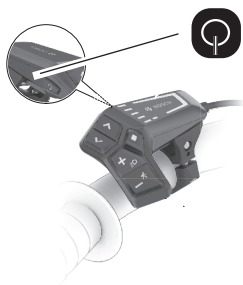
## 3. Du cyklar snabbare än vad man kan tro

Elcyklar ser ut som vilken annan cykel som helst, så motortrafikanter och fotgängare förväntar sig inte alltid att du cyklar fullt så snabbt som du gör. Cykla extra försiktigt och var extra uppmärksam på omgivningarna.

## 4. Alla vanliga cykelregler gäller

Din nya elcykel kommer att ge dig nöje och en känsla av frihet på en helt ny nivå. Men du har fortfarande ansvar för att känna till och efterleva alla trafikregler som gäller på vägarna, lederna och stigarna i ditt närområde. Ha kul därute, men när man är snabbare, gäller det att vara snällare!

# Starta och stänga av elsystemet



**PÅ|AV:** Tryck och släpp  
**Parkoppla med din smartphone:** Håll intryckt

Elsystemet stängs automatiskt av när cykeln står parkerad och ingen knapp används under 10 minuter.

## Lampor (om sammankopplade med elsystemet)



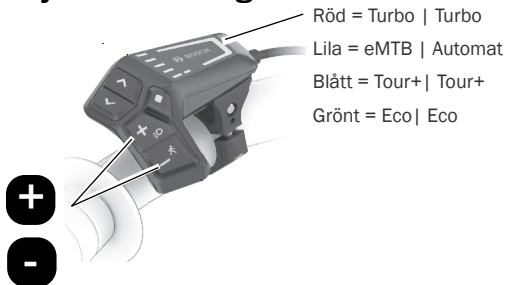
**PÅ|AV**

**Obs!** Lampor som är monterade på cykeln vid leverans kan vara programmerade att stängas AV och PÅ samtidigt med cykeln. I detta fall fungerar inte lampknappen.

# Pedalassistans

Du har platser att besöka och människor att möta, så låt oss sätta igång.

## Välja assistansläge



## Assistanslägen på displayen



ELLER



### Pedalassistans

#### Avbryts när:

- Du slutar trampa
- Du uppnår högsta assistanshastighet (Högsta assistanshastighet varierar mellan olika länder.)

#### Startar om när:

- Du börjar trampa igen
- Du håller på att trampa och hastigheten understiger den maximala assistanshastigheten

## Walk Assist

Walk Assist är en assistansfunktion som hjälper till med en liten knuff de gånger du behöver leda cykeln.

**⚠️ WARNING!** Walk Assist ska endast användas när du leder cykeln. Använd aldrig Walk Assist när du cyklar eller i situationer när hjulen inte är i kontakt med marken.



Medan du håller knappen intryckt leder du cykeln framåt eller bakåt för att aktivera Walk Assist. Genom att använda en högre växel på cykeln kan du öka hastigheten för Walk Assist upp till 6 km/h.

## Bläddra bland skärmarna / ändra inställningar

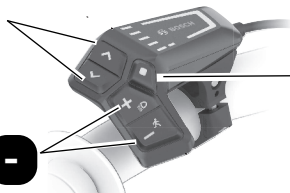
**Inställningar:** Språk • Enhet • Tid • Växlingsrekommendation • Ljusstyrka • Återställ inställningar



Nästa eller föregående skärm



Rulla uppåt eller nedåt



Öppna nästa datanivå. Håll intryckt för att nollställa trippmätaren.

**Obs!** Inställningarna kan inte ändras medan du cyklar.

# Batteri

## Ladda batteriet

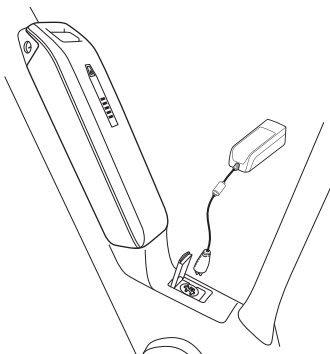
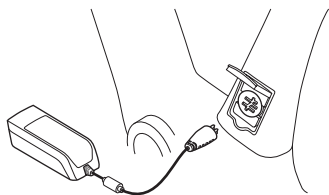
- Det medföljande batteriet är delvis laddat. Bästa prestanda erhålls om batteriet laddas upp helt innan du börjar cykla på elcykeln.
- Batteriet kan laddas när det är monterat på cykeln eller tas bort för laddning på annan plats.
- LED-lampor indikerar batteriets laddningsnivå.
- När batteriet är fulladdat blinkar den översta LED-lampan på fjärrkontrollen och LED-lamporna på batteriet.



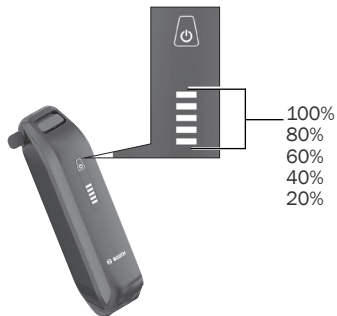
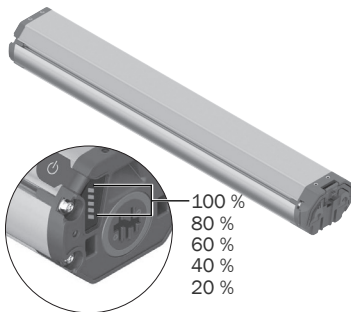
**! VARNING!**För din säkerhet. Följ nedanstående säkerhetsföreskrifter när du laddar batteriet:

- Ladda batteriet endast med laddaren som hör till Boschs smarta system. Om du använder fel laddare kan batteriet skadas och utgöra en brandfara.
- Använd endast laddaren i en torr inomhusmiljö.
- Lämna inte ett batteri som laddas utan uppsikt.
- När batteriet är fulladdat ska du koppla loss laddaren från batteriet och vägguttaget.

## Monterat på cykeln



## Borttaget från cykeln



LED-lamporna blinkar medan batteriet laddas. Alla LED-lampor lyser kontinuerligt när batteriet är fulladdat.



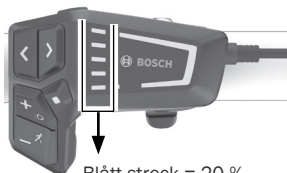
# Batteriladdning



ELLER



OCH



Blått streck = 20 %  
Vitt streck = 10 %  
4 blå LED-lampor  
+ 1 vit LED-lampa  
= 81 - 90 % laddning

Indikator för svagt batteri

De två nedre LED-lamporna ändrar färg.

**2 orange:** 30 - 21 %

**1 orange:** 20 - 11 %

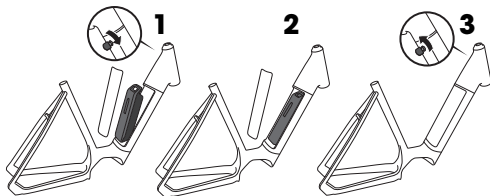
**1 röd:** 10 % - reserv

**1 röd blinkande:** reserv - tomt

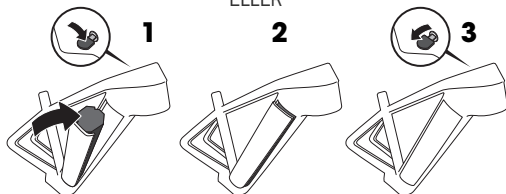
## Sätta i och ta bort batteriet

Innan du sätter i eller tar bort batteriet ska du kontrollera att batteriet och cykeln är avstängda. Inga LED-lampor ska lysa på fjärrkontrollen eller batteriet.

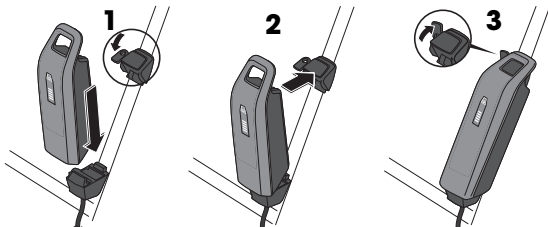
Sätta i: 1 ▶ 2 ▶ 3 Ta bort: 3 ▶ 2 ▶ 1



ELLER



ELLER

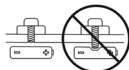


## Skötsel av batteri och elcykel

Att cykla på en elcykel är roligt, men det finns en del säkerhetsföreskrifter som måste följas.

### Montera tillbehör rätt

Rådfråga en certifierad elcykeltekniker innan du monterar tillbehör. Om du använder fel skruvar på fel plats kan det orsaka kortslutning i elsystemet och/eller skada batteriet så att överhettning uppstår. Ett allvarligt skadat batteri är en brandrisk. Om du misstänker att batteriet är skadat ska du omedelbart ta med det till din lokala återförsäljare för kontroll.



### Förvara batteriet på rätt sätt

Om du inte tänker cykla på tre månader eller mer ska du ta bort batteriet från cykeln och vidta följande åtgärder inför förvaringen.

- Förvara elcykelns batteri på en torr, välventilerad plats på behörigt avstånd från väta, värmekällor och brännbart eller lättantändligt material.
- Förvara batteriet vid rekommenderad temperatur. Felaktig temperatur kan skada batteriet, påverka dess prestanda eller orsaka att batteriet fattar eld.

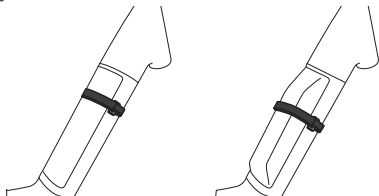


Förvaringstemperatur: 10 – 20 °C

- Övervaka batteriladdningen. Håll batteriladdningen mellan 30 och 60 %. Batteriet kan skadas av att laddas ur fullständigt.
- Ta bort batteriladdaren från batteriet när laddningen är klar. Förvara inte batteriet anslutet till laddaren.

## **⚠ Transportera din elcykel rätt**

- Bosch-drivsystemet bidrar med extra vikt på din elcykel. Om cykelhållaren överlastas kan det resultera i allvarliga olyckor med livsfara. Kontrollera i bruksanvisningen till cykelhållaren att den är avsedd för elcyklar.
- Ta bort batteriet från elcykeln och förvara det i kupén för en säker och trygg transport. Ett batteri som sitter kvar på cykeln kan lossna under resan och utgöra en fara.
- Om batteriskyddet på din cykel har ett magnetfäste ska du alltid ta bort batteriet innan du transporterar cykeln. Fäst sedan batteriskyddet på cykeln med den medföljande remmen.



- Lämna inte batteriet i bilen under varma sommark dagar. Temperaturen i bilen kan överskrida batteriets maximala förvaringstemperatur. Extrem hetta kan skada batteriet eller få det att fatta eld.

## **⚠ Tvätta din elcykel försiktigt**

Sänk inte ner elcykeln eller dess komponenter i vatten och använd inte högtryckstvätt. Vatten kan tränga in i elsystemet och skada det.

## **⚠ Reparera och underhåll din elcykel rätt**

Ta alltid bort batteriet innan du gör något underhållsarbete på elcykeln. Försök aldrig att öppna någon del av det elektriska systemet. Kontakta alltid närmaste cykelbutik när någon del i det elektriska systemet behöver servas.

# Kontakt

## **TREK**

### **Huvudkontoret i USA**

Trek USA  
Kundtjänst  
801 W Madison Street  
Waterloo, Wisconsin 53594 USA  
Tel: 920.478.4678

### **Huvudkontoret i Europa**

Bikeurope B.V./Trek Benelux  
Kundtjänst  
Ceintuurbaan 2-20C  
3847 LG Harderwijk  
Nederländerna  
Tel: +31 (0)88-4500699

### **Storbritannien**

Trek Bicycle Corporation Ltd.  
9 Sherbourne Drive, Tilbrook,  
Milton Keynes, MK7 8HX  
Tel: +44 1908360140

### **Australien och Nya Zeeland**

Trek Australia & New Zealand  
Kundtjänst  
PO Box 1747  
Fyshwick, ACT2609  
Australien

### **Australien**

Tel: +61 2 6173 2400  
customerservice\_australia@trekbikes.com

### **Nya Zeeland**

Tel: 0800-873-569  
customerservice\_newzealand@trekbikes.com

## *Diamant*®

### **Huvudkontoret i Europa**

Trek Fahrrad GmbH  
Auenstrasse 10  
CH-8600 Dübendorf  
Schweiz  
Tel: 00800 8735 8735

## *Electra*

### **Huvudkontoret i USA**

Electra Bicycle Company  
364 2nd Street  
Encinitas, CA 92024  
USA  
Tel: 1.800.261.1644

### **Huvudkontoret i Europa**

Bikeurope B.V.  
Ceintuurbaan 2-20C  
3847 LG Harderwijk  
Nederländerna  
Tel: +31 (0)88-4500699

**TREK**

*Electra*

*Diamant* <sup>®</sup>